

## عیب یابی پکیج ها

<b>"BN324i"</b>	
قرمز ثابت	
ثابت	قطععی، خرابی یا عمل کردن کلید حرارتی یا ترموستات ایمنی دود
ثابت	عدم تشکیل شعله (شیر گاز، جرقه زنی، حسگر) پس از 2 یا 3 مرتبه جرقه زنی
بعد از 3 ثانیه	اتصال حسگر
قرمز چشمک زن	
0/1 ثانیه	قطععی NTC مدار گرمایش و آبگرم مصرفی
0/5 ثانیه	قطععی پتانسیومتر (مصرفی 50 و گرمایش 70)
1 ثانیه	روشن نشدن مشعل (بین 2 یا 3 سیکل جرقه زنی)
2 ثانیه	اشکال در کلید حداقل فشار آب یا فیوز 2 آمپر

<b>"Calda Riello"</b>	
قرمز چشمک زن	قطععی در NTC ها
قرمز ثابت	عملکرد یا قطععی کلید حرارتی یا ترموستات دود
قرمز و زرد	اشکال در کلید حداقل فشار آب

<b>"Nuova Benessere "</b>	
1	عدم تشکیل شعله (شیر گاز، جرقه زنی، حسگر)
2	قطععی، خرابی یا عمل کردن کلید حرارتی روی میدل
3	قطععی، خرابی یا عمل کردن ترموستات دود
قرمز و زرد + 4	اشکال در کلید حداقل فشار آب
5	مشکل ارتباطی ریموت کنترل اتاق با دستگاه
6	قطععی NTC آبگرم مصرفی
7	قطععی NTC مدار گرمایش

<b>" Calda Venezia &amp; Optima &amp; Alta "</b>	
سبز چشمک زن - 1 ثانیه روشن 5 ثانیه خاموش	
standby	آماده به کار
تابستانه	درخواست آبگرم وجود ندارد (شیر آب بسته است)
زمستانه	قطع بودن پل ترموستات اتاقی
سبز چشمک زن - 0/5 ثانیه روشن 0/5 ثانیه خاموش	
standby	اشکال در کلید حداقل فشار آب (تا 10 دقیقه)
تابستانه / زمستانه	دستگاه به دمای درخواستی رسیده است
	اشکال در کلید حداقل فشار آب (تا 10 دقیقه)
	اشکال در پرشر دود و مجموعه فن (تا 10 دقیقه)
	فعل کردن NTC ها روی يك مقاومت کاذب
اشکال در کلید فشار چگالیده (چگالش)	
سبز چشمک زن - سریع	
زمستانه	ورود و خروج به سیستم سارا
زرد چشمک زن	
زمستانه	Chimney Sweep (15 دقیقه با حداکثر توان کار می کند)
زرد ثابت	
تابستانه/standby	قطععی NTC آبگرم مصرفی (زمان بسته بودن آبگرم)
قرمز چشمک زن	
تابستانه / زمستانه	قطععی، خرابی یا عمل کردن کلید حرارتی (در صورت باز شدن آبگرم در تابستانه)
قرمز ثابت	
تابستانه/زمستانه	قطععی NTC مدار گرمایش
/ استندبای	اشکال در کلید حداقل فشار آب (پس از 10 دقیقه)
تابستانه / زمستانه	اشکال در پرشر دود و مجموعه فن (پس از 10 دقیقه)
	عدم تشکیل شعله (شیر گاز، جرقه زنی، حسگر)
	وجود اشکال در ترموستات ایمنی دود

<b>" Roma "</b>		
وضعیت LCD	وضعیت پتانسیومتر	عیب
چشمک زن دما	زمستانه/تابستانه با باز شدن آب	رسیدن به دمای درخواستی پتانسیومتر (دمای قطع)
A01	زمستانه/تابستانه با باز شدن آب	عدم تشکیل شعله (شیر گاز، جرقه زنی، حسگر) پس از 2 مرتبه جرقه زنی
A02	زمستانه/تابستانه با باز شدن آب	قطععی، خرابی یا عمل کردن کلید حرارتی
A03	زمستانه/تابستانه با باز شدن آب	اشکال در پرشر دود، مجموعه فن (پس از 10 دقیقه) ، ترموستات دود (بلافاصله)
A04	زمستانه/تابستانه	اشکال در کلید حداقل فشار آب (پس از 10 دقیقه)
A06	تابستانه قبل از باز شدن آب	قطععی NTC آبگرم مصرفی
A07	زمستانه/تابستانه	قطععی NTC مدار گرمایش
A11	-	حس شدن شعله قبل از ارسال فرمان برد به شیرگاز
ADJ	-	تنظیم الکتریکی حداقل و حداکثر مدار گرمایش
چشمک زن	زمستانه/تابستانه با باز شدن آب	اشکال در پرشر دود، مجموعه فن (تا 10 دقیقه)
چشمک زن	زمستانه/تابستانه	اشکال در کلید حداقل فشار آب (تا 10 دقیقه)
P	زمستانه/تابستانه	فعال بودن حالت تامین سریع آب گرم
چشمک زن P	زمستانه/تابستانه	درخواست جهت گرمایش سریع
↓	-	استفاده از حسگر دمای محیط خارج

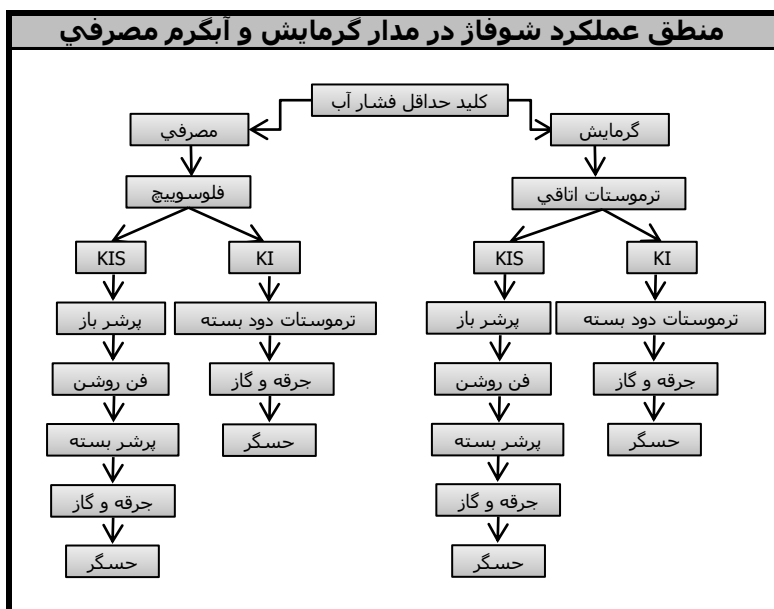
<b>" Perla "</b>			
وضعیت LCD	جراع	وضعیت پتانسیومتر	عیب
دما چشمک زن	سبز چشمک زن	زمستانه/تابستانه	آماده به کار یا رسیدن به دمای درخواستی پتانسیومتر (دمای قطع)
E01 + ثابت	قرمز چشمک زن	زمستانه/تابستانه با باز شدن آب	عدم تشکیل شعله (شیر گاز، جرقه زنی، حسگر) پس از 2 مرتبه جرقه زنی
E02 + ثابت	قرمز چشمک زن	زمستانه/تابستانه با باز شدن آب	قطععی، خرابی یا عمل کردن کلید حرارتی
E03 + ثابت	قرمز چشمک زن	زمستانه/تابستانه با باز شدن آب	اشکال در پرشر دود، مجموعه فن (پس از 10 دقیقه) ، ترموستات دود (بلافاصله)
E04 + ثابت	قرمز چشمک زن	زمستانه/تابستانه/استندبای فقط چراغ	اشکال در کلید حداقل فشار آب (پس از 10 دقیقه)
E06 + ثابت	زرد چشمک زن	تابستانه قبل از باز شدن آب/استندبای فقط چراغ	قطععی NTC آبگرم مصرفی
E07 + ثابت	زرد چشمک زن	زمستانه/تابستانه/استندبای فقط چراغ	قطععی NTC مدار گرمایش
E11	زرد چشمک زن	-	حس شدن شعله قبل از ارسال فرمان برد به شیرگاز
دما+چشمک زن	زرد چشمک زن	زمستانه/تابستانه با باز شدن آب	اشکال در پرشر دود، مجموعه فن (تا 10 دقیقه)
دما+چشمک زن	زرد چشمک زن	زمستانه/تابستانه/استندبای فقط چراغ	اشکال در کلید حداقل فشار آب ( تا 10 دقیقه)

عیب یابی CV424S	
E1	عدم تشکیل شعله (شیر گاز، جرقه زنی، حسگر)
E2	قطعی، خرابی یا عمل کردن کلید حرارتی
E3	اشکال در پرشر دود و مجموعه فن (پس از 2 دقیقه)
E4	خطای مدولاتور شیر گاز
E5	قطعی NTC مدار گرمایش
E6	قطعی NTC آبگرم مصرفی
E7	وصل بودن پرشر دود قبل از روشن شدن فن
E8	اشکال در حسگر دمای محیط خارجی
E9	رسیدن دمای گرمایش به بالای 95 درجه
E13	اشکال نرم افزاری برد
E15	اشکال در پرشر دود و مجموعه فن (تا 2 دقیقه)
E17	قطعی، خرابی یا عمل کردن ترموستات دود
E25	بیخ زدن مبدل اصلی
E27	اشکال در کلید حداقل فشار آب
E29	اشکال در برق رسانی به شیر گاز
E99	عدم تشخیص فن دار بودن یا بدون فن

عیب یابی Benessere Pro	
AL10	عدم تشکیل شعله (شیر گاز، جرقه زنی، حسگر)
AL11	روشن شدن مشعل بدون ارسال فرمان از برد
AL20	قطعی، خرابی یا عمل کردن کلید حرارتی
AL22	قطعی، خرابی یا عمل کردن ترموستات دود
AL40	افت فشار آب (پس از 1 دقیقه)
AL41	افت فشار آب (تا 1 دقیقه)
AL42	خرابی یا قطعی ترانسیدوسر
AL51 - 59	خرابی برد
AL60	قطعی NTC آبگرم مصرفی
AL71	قطعی NTC مدار گرمایش
AL77	قطع شدن NTC گرمایش از کف
AL21*	خرابی سنسور روی مشعل
AL22*	قطع ارتباط مجموعه سیم با برد
AL30*	وجود اشکال در حسگر فشار دودکش (پس از 1 دقیقه)
AL31*	وجود اشکال در حسگر فشار دودکش (تا 1 دقیقه)
AL50*	روشن شدن مشعل بدون ارسال فرمان از برد
J0	خرابی برد کنترل و برد نمایشگر
J1	قرار گرفتن شوفاژ در حالت کنترلی (پس از 1 دقیقه)

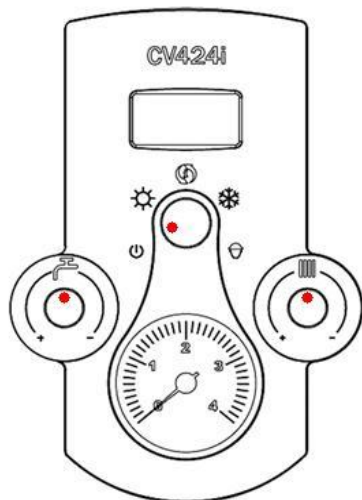
پارامترهای CV424S			
پارامتر	توضیحات	محدوده	بیش فرص
P0	توان گرمایش	0 - 99	99
P1	زمان استراحت در مدار گرمایش	0 - 30	3
P2	زمان پس گردش پمپ	0 - 99	30
P3	فعالسازی پروپ خارجی	خاموش=0، روشن=1	0
P4	توان روشن شدن با گاز شهری (P8=0)	0 - 99	50
P5	توان روشن شدن با گاز مایع (P8=1)	0 - 99	50
P6	تصحیح دمای بیرون برای رادیاتور با پروپ خارجی	-20 - 10	0
P7	تصحیح دمای بیرون برای گرمایش از کف با پروپ خارجی	-20 - 10	0
P8	نوع سوخت	شهری=0، مایع=1	0
P9	نوع مدار گرمایش	رادیاتور=1، گرمایش از کف=2	1
P10	زمان پس گردش پمپ در آبگرم مصرفی	0 - 99	1
P11	انتخاب ترموستات اتاقی/ریموت کنترل	ترموستات اتاقی=0، ریموت=1	0

پارامترهای Benessere Pro				
کد	پارامتر	توضیحات	محدوده	بیش فرص
1	1	نوع سوخت	شهری=1، مایع=2	1
2	2	ظرفیت حرارتی	-	28
3	3	زمان تنظیم خودکار دستگاه با پروپ خارجی	5 - 20	5
10	10	قابلیت استفاده از آبگرم مصرفی	0 - 3	1
11	11	تعیین ماکزیمم دمای آبگرم مصرفی	40 - 60	60
20	20	قابلیت استفاده از مدار گرمایش	خاموش=0، اتوماتیک=1	1
21	21	تعیین ماکزیمم دمای مدار گرمایش	45 - 80	80
22	22	تعیین مینیمم دمای مدار گرمایش	20 - 40	40
28	28	مدت زمان کار با 75% توان کار در مدار گرمایش	0 - 20	15
29	29	زمان استراحت در مدار گرمایش	0 - 20	3
30	30	تایمرها در مدار گرمایش	خاموش=0، روشن=1	1
40	40	تنبیت دما در آبگرم مصرفی	خاموش=0، اتوماتیک=1، روشن=2	1
41	41	فعال کردن پیش گرمایش در آبگرم مصرفی	خاموش=0، اتوماتیک=1، روشن=2	1
42	42	فعال کردن عملکرد سارا SARA	خاموش=0، اتوماتیک=1	1
43	43	فعال کردن عملکرد سارا کمکی SARA BUSTER	خاموش=0، اتوماتیک=1	1
44	44	سیستم تنظیم خودکار دستگاه با پروپ خارجی	خاموش=0، روشن=1	1
45	45	سیستم تنظیم خودکار دستگاه با پروپ خارجی (تعیین شیب نمودار آب و هوایی)	2.5 - 40	20
48	48	ثابت کردن دور فن	خاموش=0، روشن=1	0
50	50	فعال کردن عملکرد T&G	خاموش=0، روشن=1	1
61	61	دمای سیستم ضد یخ در مدار آبگرم مصرفی	0 - 10	4
62	62	دمای سیستم ضد یخ در مدار گرمایش	0 - 10	6
85	85	فعال کردن شیر پرکن نیمه اتوماتیک	خاموش=0، روشن=1	1
86	86	محدوده کارکرد کلید ایمنی حداقل فشار آب	0.4 - 0.6	0.6
HH	HH	تنظیم ماکزیمم فشار گاز مکانیکی (مدار مصرفی) نیازی به باز کردن آبگرم ندارد		
LL	LL	تنظیم مینیمم فشار گاز مکانیکی (مدار مصرفی) نیازی به باز کردن آبگرم ندارد		
23	23	تنظیم ماکزیمم فشار گاز الکترونیکی (مدار گرمایش)		
24	24	تنظیم مینیمم فشار گاز الکترونیکی (مدار گرمایش)		



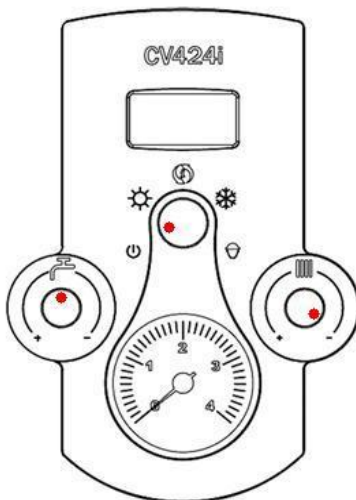
\* موارد ستاره دار در عیب یابی دستگاه بنسره فقط مربوط به شوفاژ فن دار می باشد.

## ورود به پارامتر های دستگاه CV424S



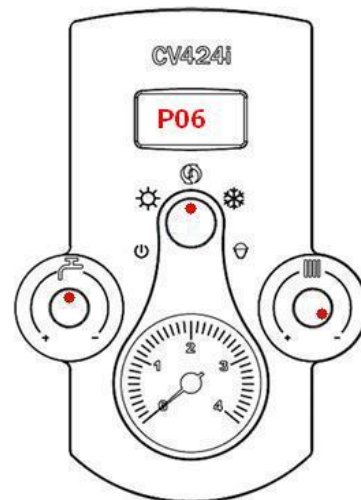
(1)

پتانسیومتر انتخاب فصل : خاموش  
پتانسیومتر مصرفی : وسط  
پتانسیومتر گرمایش : وسط



(2)

پتانسیومتر انتخاب فصل : خاموش  
پتانسیومتر مصرفی : وسط  
پتانسیومتر گرمایش : حداقل



(3)

پتانسیومتر انتخاب فصل : وسط (i)  
پتانسیومتر مصرفی : وسط  
پتانسیومتر گرمایش : حداقل

ظاهر شدن حرف P روی نمایشگر بیانگر ورود به پارامترها می باشد.

سپس با پتانسیومتر مصرفی پارامترها را عوض می کنیم و با پتانسیومتر گرمایش مقدار آن را تغییر می دهیم.

## ورود به پارامتر های دستگاه Benessere Pro



(1)

ابتدا دستگاه را خاموش می کنیم



(2)

دکمه ی (i) را نگه می داریم



(3)

بلافاصله دکمه ی گرمایش را هم نگه می داریم تا کد 000 روی صفحه ظاهر شود

سپس با دکمه ی گرمایش (Enter) به پارامترها وارد می شویم و با تنظیم کننده ی دما کد مورد نظر را انتخاب سپس با دکمه ی گرمایش (Enter) وارد پارامتر مورد نظر شده و با تنظیم کننده ی دما مقدار آن را تغییر می دهیم.

Calda Venezia & Optima			
جامپر 1	جامپر 2	جامپر 3	جامپر 4
-	حذف تایمر های مدار گرمایش	تبدیل سوخت از شهری به مایع	تثبیت آبگرم مصرفی (پتانسیومتر از مدار خارج شده و دما را 60 درجه تنظیم می کند)

Roma					
جامپر 6	جامپر 5	جامپر 4	جامپر 3	جامپر 2	جامپر 1
تبدیل از فلوسویچ به فلومتر با برداشتن جامپر (در صورت برداشتن جامپر دستگاه در مصرفی کار نمی کند)	-	تثبیت آبگرم مصرفی (پتانسیومتر از مدار خارج شده و دما را 60 درجه تنظیم می کند)	تبدیل سوخت از شهری به مایع	حذف تایمرهای مدار گرمایش	تنظیم حداکثر فشار گاز در مدار گرمایش (تنظیم الکتریکی شیر گاز)
				تنظیم حداکثر فشار گاز در مدار گرمایش (تنظیم الکتریکی شیر گاز)	

Benessere Pro
جامپر 1
تبدیل از فلوسویچ به فلومتر با برداشتن جامپر (در صورت برداشتن جامپر دستگاه در مصرفی کار نمی کند)

Perla					
جامپر 1	جامپر 2	جامپر 3	جامپر 4	جامپر 5	جامپر 6
تبدیل از فلومتر به فلوسویچ با گذاشتن جامپر	تک منظوره کردن دستگاه (فقط گرمایش)	تنظیم حداکثر فشار گاز در مدار گرمایش (تنظیم الکتریکی شیر گاز)	حذف تایمر های مدار گرمایش	تثبیت آبگرم مصرفی	تبدیل سوخت از شهری به مایع
		تنظیم حداکثر فشار گاز در مدار گرمایش (تنظیم الکتریکی شیر گاز)			

لازم به ذکر است شماره گذاری جامپر ها در دستگاه ونزیا و اپتیما و پرلا از چپ به راست می باشد اما در دستگاه روما از سمت راست به چپ می باشد.