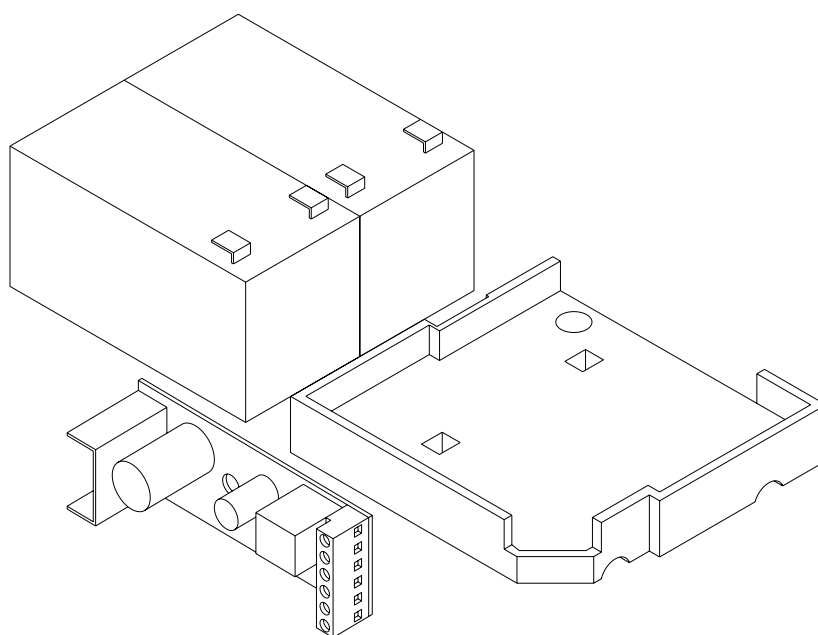


- I** KIT BATTERIE TAMPONE PER ATTUATORE SB300
- GB** BUFFER BATTERY KIT FOR SB300 ACTUATOR
- F** KIT BATTERIES DE SECOURS POUR ACTIONNEUR SB300
- D** BAUSATZ PUFFERBATTERIEN FÜR ANTRIEB SB300
- E** KIT DE BATERIAS TAMPON PARA SERVOMOTOR SB300
- P** KIT BATERIAS COMPENSADORAS PARA ACCIONADOR SB300



SB BAT- BT BAT 2



**ISTRUZIONI D'INSTALLAZIONE
INSTALLATION MANUAL
INSTRUCTIONS D'INSTALLATION
INSTALLATIONS
INSTRUCCIONES DE INSTALACION
INSTRUÇÕES DE INSTALAÇÃO**



**AZIENDA CON SISTEMA
DI GESTIONE INTEGRATO
CERTIFICATO DA DNV
= UNI EN ISO 9001:2000 =
UNI EN ISO 14001:1996**

Via Lago di Vico, 44
36015 Schio (VI)
Tel.naz. 0445 696511
Tel.int. +39 0445 696533
Fax 0445 696522
Internet: www.bft.it
E-mail: sales@bft.it



1) GENERALITÀ

Kit batteria tampone mod. SB BAT.

Incorporabile nell'attuatore mod. SB300, consente il funzionamento dell'automazione anche se manca per un breve periodo l'alimentazione di rete.

La confezione é composta da (fig.1):

- 2 batterie a tampone (rif.B).
- 1 base porta batterie (rif.BB).
- 1 scheda carica batterie (rif.SBS).
- Manuale istruzioni per il montaggio.
- Confezione viteria e cablaggi vari (rif.D-R-V).

2) CARATTERISTICHE SCHEDA SBS E BATTERIE

Tensione di carica:.....	27.2Vdc
Corrente di carica:.....	130mA
Dati rilevati alla temperatura esterna di:.....	25°C
Capacità batteria:.....	2x (12V 1.2Ah)
Soglia protezione batteria scarica:.....	20.4Vdc
Tempo di ricarica batteria:.....	12/14 h

3) MONTAGGIO

Tutte le operazioni di montaggio e collegamento devono essere effettuate da personale qualificato. Per applicare l'accessorio procedere come segue:

SB BAT

- Togliere l'alimentazione di rete.
- Togliere i coperchi dell'attuatore e della scatola della centralina.
- Rompere il diaframma e applicare il passacavo "C".
- Fissare la schedina carica batterie nello spazio indicato (fig.1- rif. SBS).
- Fissare la base batterie sul trasformatore nel modo e verso indicato (fig.1- rif. BB-D-R-V).
- Appoggiare le due batterie (fig.1- rif.B) sulla base.

BT BAT 2

- Togliere l'alimentazione di rete.
- Togliere i coperchi dell'attuatore e della scatola della centralina.
- Rompere il diaframma e applicare il passacavo "C".
- Fissare la schedina carica batterie nello spazio indicato (fig.1- rif. SBS).
- Svitare le viti del trasformatore "V1", posizionare la staffa "S" sul trasformatore e fissare il tutto con le viti "V1" all'attuatore.
- Fissare la base batterie "BB" sulla staffa "S" nel modo e verso indicato (fig.1 D-R-V).
- Appoggiare le due batterie (fig.1-rif.B) sulla base "BB".

4) COLLEGAMENTI

Per eseguire il collegamento dei cablaggi presenti nel Kit, procedere come segue e rispettare la numerazione dello schema in fig.2.

- Scollegare il morsetto 4 dalla scheda QSC e sguainarlo dalla guaina esistente.
- Inguainare nella guaina in dotazione, i collegamenti (++) rosso, (-) nero ed il collegamento 44 del trasformatore.
- Eseguire i collegamenti come indicato nello schema.
- Collegare in serie le batterie con il cavetto rosso al + / -.
- Riporre i coperchi alla scatola centralina e all'attuatore fissandoli con le apposite viti.
- Ripristinare l'alimentazione da rete.

5) RIMOZIONE DELLE BATTERIE

 Per la rimozione delle batterie attenersi alle normative vigenti ed in particolare:

- 1) Rimuovere le batterie prima dello smantellamento dell'automazione.
- 2) Le batterie devono essere eliminate in modo sicuro.
- 3) L'apparecchiatura deve essere scollegata dall'alimentazione durante la rimozione delle batterie.

Le descrizioni e le illustrazioni del presente manuale non sono impegnative. Lasciando inalterate le caratteristiche essenziali del prodotto, la Ditta si riserva di apportare in qualunque momento le modifiche che essa ritiene convenienti per migliorare tecnicamente, costruttivamente e commercialmente il prodotto, senza impegnarsi ad aggiornare la presente pubblicazione.

1) GENERAL OUTLINE

SB BAT mod. buffer battery kit.

It can be incorporated into the SB300 actuator and allows the automation system to operate even when the mains power supply is disconnected for a short time. The pack includes (fig.1):

- 2 buffer batteries (ref. B).
- 1 battery holder base (ref. BB).
- 1 battery charger board (ref. SBS).
- Assembly instruction manual.
- Various bolts, screws and cables (rif.D-R-V).

2) SBS BOARD AND BATTERY SPECIFICATIONS

Charge voltage:.....	27.2Vdc
Charge current:.....	130mA
Data detected with external temperature of:.....	25°C
Battery capacity:.....	2x (12V 1.2Ah)
Exhausted battery protection threshold:.....	20.4Vdc
Battery recharging time:.....	12/14 h

3) FITTING

All assembly and connection operations must be carried out by qualified personnel. To fit the accessory, proceed as follows:

SB BAT

- Disconnect the mains power supply.
- Remove the covers from the actuator and the control unit box.
- Break the diaphragm and fit cable holder "C".
- Secure the battery charger board in the space indicated (fig.1-ref.SBS).
- Secure the battery base on the transformer in the way and direction indicated (fig.1- ref. BB-D-R-V).
- Place the two batteries (fig.1- ref. B) onto the base.

BT BAT 2


- Disconnect the mains power supply.
- Remove the covers from the actuator and the control unit box.
- Break the diaphragm and fit cable holder "C".
- Secure the battery charger board in the space indicated (fig.1-ref.SBS).
- Loosen the screws on the "V1" transformer, place the "S" bracket on the transformer and fix everything onto the operator by means of the "V1" screws.
- Fasten the "BB" battery base onto the "S" bracket observing the way and direction indicated (fig.1 D-R-V).
- Place the two batteries (fig.1-rif.B) onto the "BB" base.

4) CONNECTIONS

To connect the cables supplied with the Kit, proceed as follows and respect the number sequence used in the diagram in fig.2.

- Disconnect terminal 4 from the QSC board and take it out of the existing sheath.
- Insert the red (++) and black (-) connections, as well as the transformer connection, in the sheath supplied.
- Proceed to connect the cables as shown in the diagram.
- Connect the batteries in series with the red cable at + / -.
- Replace the covers on the control unit box and actuator, and secure them using the appropriate screws.
- Restore the mains power supply.

5) BATTERY REMOVAL

 When removing the batteries, observe the current regulations and in particular:

- 1) Remove the batteries before dismantling the operator.
- 2) The batteries must be discarded safely.
- 3) The appliance must be disconnected from the power supply during battery removal.

The descriptions and illustrations contained in the present manual are not binding.

The Company reserves the right to make any alterations deemed appropriate for the technical, manufacturing and commercial improvement of the product, while leaving the essential product features unchanged, at any time and without undertaking to update the present publication.

1) GENERALITES

Kit batterie de secours mod. SB BAT.

Elle peut être incorporée dans l'actionneur mod. SB300 et permet le fonctionnement de la motorisation même en cas de faute d'électricité pour une courte période. L'emballage comprend (fig.1):

- 2 batteries de secours (réf. B).
- 1 base porte-batteries (réf. BB).
- 1 carte de chargement des batteries (réf. SBS).
- Manuel d'instructions pour le montage.
- Boîte visserie et câblages divers (rif.D-R-V).

2) CARACTERISTIQUES DE LA CARTE SBS ET DES BATTERIES

Tension de chargement: 27.2Vdc
 Courant de chargement: 130mA
 Données mesurée à la température extérieure de: 25°C
 Capacité de la batterie: 2x (12V 1.2Ah)
 Seuil de protection de batterie à plat: 20.4Vdc
 Temps de rechargement batterie: 12/14 h

3) MONTAGE

Toutes les opérations de montage et de connexion doivent être effectuées par du personnel qualifié. Pour appliquer l'accessoire, procéder comme suit.

SB BAT

- Couper l'alimentation de ligne.
- Enlever les couvercles de l'actionneur et de la boîte de commande.
- Casser le diaphragme et appliquer le passe-câble "C".
- Fixer la carte de chargement des batteries dans l'espace indiqué (fig. 1 - réf. SBS).
- Fixer la base des batteries sur le transformateur comme indiqué à la fig.1 - réf. BB-D-R-V.
- Poser les deux batteries (fig.1- réf. B) sur la base.

BT BAT 2

- Couper l'alimentation de ligne.
- Enlever les couvercles de l'actionneur et de la boîte de commande.
- Casser le diaphragme et appliquer le passe-câble "C".
- Fixer la carte de chargement des batteries dans l'espace indiqué (fig. 1 - réf. SBS).
- Dévisser les vis du transformateur "V1"; positionner la patte "S" sur le transformateur et fixer le tout à l'actionneur au moyen des vis "V1".
- Fixer la base des batteries "BB" à la patte "S" de la façon et dans la direction indiquées (Fig. 1 D-R-V).
- Poser les deux batteries (Fig. 1 - réf. B) sur la base "BB"

4) CONNEXIONS

Pour effectuer la connexion des câblages présents dans le Kit, procéder comme suit et respecter le numérotage du schéma de la fig.2.

- Débrancher la borne 4 de la carte QSC et la retirer de la gaine existante.
- Passer les connexions, (++) rouge, (-) noir et la connexion 44 du transformateur dans la gaine fournie en dotation.
- Effectuer les connexions comme indiqué dans le schéma.
- Connecter en série les batteries avec le câble rouge au + / -.
- Remettre en place les couvercles de l'unité de commande et de l'actionneur en les fixant avec les vis spéciales.
- Appliquer l'alimentation de ligne.

5) ENLÈVEMENT DES BATTERIES

 Pour l'enlèvement des batteries, suivre les normes en vigueur et notamment:

- 1) Enlever les batteries avant le démantèlement de l'automatisme.
- 2) Les batteries doivent être mises au rebut d'une façon sûre.
- 3) L'appareillage doit être déconnecté de l'alimentation pendant l'enlèvement des batteries.

Les descriptions et les figures de ce manuel n'engagent pas le constructeur.

En laissant inaltérées les caractéristiques essentielles du produit, la Société se réserve le droit d'apporter à n'importe quel moment les modifications qu'elle juge opportunes pour améliorer le produit du point de vue technique, commercial et de construction, sans s'engager à mettre à jour cette publication.

1) ALLGEMEINES

Satz Pufferbatterien Modell SB BAT.

Einbaufähig in den Antrieb Modell SB300 erlaubt er den Betrieb der Automatanlage auch bei kurzzeitigem Stromausfall. Die Verpackung besteht aus (Abb.1):

- 2 Pufferbatterien (B).
- 1 Batteriebasis (BB).
- 1 Batterieaufladekarte (rif. SBS).
- Montageanleitung.
- Packung verschiedene Schrauben und Kabel (rif.D-R-V).

2) EIGENSCHAFTEN KARTE SBS UND BATTERIEN

Ladespannung: 27.2Vdc
 Ladestrom: 130mA
 Werte gemessen bei Außentemperatur von: 25°C
 Batterieleistung: 2x (12V 1.2Ah)
 Sicherungsschwelle Batterieentleerung: 20.4Vdc
 Nachladezeit der Batterie: 12/14 h

3) MONTAGE

Alle Montage und Anschlußarbeiten müssen von Fachpersonal vorgenommen werden. Zum Einbau des Zubehörs wie folgt vorgehen.

SB BAT

- Netzversorgung unterbrechen.
- Die Abdeckungen des Antriebs und des Zentralkastens abnehmen.
- Die Scheidewand aufbrechen und die Kabelstopfbuchse "C" einsetzen.
- Die Batterieaufladekarte am vorgegebenen Ort befestigen (Abb.1 - SBS).
- Die Batteriebasis auf die beschriebene Art und in der vorgeschriebenen Richtung auf dem Trafo befestigen (Abb.1- BB-D-R-V).
- Die beiden Batterien (Abb.1- B) auf die Basis legen.

BT BAT 2


- Netzversorgung unterbrechen.
- Die Abdeckungen des Antriebs und des Zentralkastens abnehmen.
- Die Scheidewand aufbrechen und die Kabelstopfbuchse "C" einsetzen.
- Die Batterieaufladekarte am vorgegebenen Ort befestigen (Abb.1 - SBS).
- Die Schrauben des Transformators "V1" abnehmen, den Bügel "S" auf dem Transformator positionieren und alles zusammen mit den Schrauben "V1" des Antriebs befestigen.
- Die Batteriebasis "BB" auf dem Bügel "S" in der Art und der Richtung positionieren, wie es gezeigt wird (Abb.1 D-R-V).
- Die beiden Batterien (Abb. 1- B) auf der Basis "BB" ablegen.

4) ANSCHLÜSSE

Für den Anschluß der im Bausatz enthaltenen Kabel wie folgt vorgehen, wobei die Numerierung im Schema der Abb.2 zu beachten ist.

- Die Klemme 4 von der Karte QSC lösen und den Mantel entfernen.
- Die roten (++) und schwarzen (-) Anschlüsse sowie den Anschluß 44 des Trafos in den beiliegenden Mantel einführen.
- Die Anschlüsse so vornehmen, wie es im Schema gezeigt wird.
- Die Batterien in Serie mit der roten Litze an + / - anschließen.
- Die Abdeckungen wieder auf den Kasten der Zentrale und den Antrieb schrauben.
- Die Netzversorgung wieder herstellen.

5) ENTFERNEN DER BATTERIEN

 Für die Entfernung der Batterien sind die geltenden Vorschriften zu beachten, insbesondere folgende:

- 1) Die Batterien sind vor der Zerlegung der Anlage zu entfernen.
- 2) Die Batterien müssen sicher entsorgt werden.
- 3) Das Gerät muß während der Entfernung der Batterien von der Stromversorgung getrennt werden.

Die Beschreibungen und bildlichen Darstellungen in diesem Handbuch sind unverbindlich.

Der Hersteller behält sich ohne auch zur Aktualisierung dieser Unterlagen verpflichtet zu sein - jederzeit vor, Änderungen vorzunehmen, wenn er diese für technische und bauliche Produktverbesserungen sowie zur Erhöhung der Markenchancen als notwendig erachtet und die wesentlichen Produkteigenschaften unverändert bleiben.

1) DATOS GENERALES

Kit de baterías tampón mod. SB BAT.

Incorporable en el servomotor mod. SB300, permite el funcionamiento del automatismo incluso si falta, por un breve período de tiempo, el suministro de corriente. El lote está compuesto de (fig.1):

- 2 baterías tampón (ref. B).
- 1 base portabaterías (ref. BB).
- 1 tarjeta para cargar las baterías (ref. SBS).
- Manual de instrucciones para el montaje.
- Lote de tornillos y cables varios (rif.D-R-V).

2) CARACTERÍSTICAS DE LA TARJETA SBS Y DE LAS BATERIAS

Tensión de carga: 27,2Vc.c.
 Corriente de carga: 130mA
 Datos registrados a una temperatura exterior de: 25° C
 Capacidad batería: 2x (12V 1,2Ah)
 Umbral de protección batería agotada: 20,4Vc.c.
 Tiempo de recarga batería: 12/14 h

3) MONTAJE

Todos los trabajos de montaje y conexión deben ser hechos por personal experto. Para aplicar el accesorio, hay que realizar lo siguiente.

SB BAT

- Cortar el suministro de corriente.
- Quitar las tapas del servomotor y de la caja de la central.
- Romper el diafragma y aplicar el pasacables "C".
- Fijar la tarjeta para cargar las baterías en el espacio indicado (fig.1 -ref.SBS).
- Fijar la base de las baterías sobre el transformador de la manera y en el sentido indicados (fig.1 - ref. BB-D-R-V).
- Apoyar las dos baterías (fig.1 - ref. B) sobre la base.

BT BAT 2

- Cortar el suministro de corriente.
- Quitar las tapas del servomotor y de la caja de la central.
- Romper el diafragma y aplicar el pasacables "C".
- Fijar la tarjeta para cargar las baterías en el espacio indicado (fig.1 -ref.SBS).
- Destornille los tornillos del transformador "V1", coloque la abrazadera "S" en el transformador y fjelo todo al servomotor con los tornillos "V1".
- Fije la base de las baterías "BB" en la abrazadera "S" de la manera y en el sentido indicados (fig. 1 D-R-V).
- Apoye las dos baterías (fig. 1 - ref. B) sobre la base "BB".

4) CONEXIONES

Para realizar la conexión de los cables presentes en el Kit, hay que realizar lo siguiente, respetando la numeración del esquema de la fig.2.

- Desconectar el borne 4 de la tarjeta QSC y sacarlo de la vaina existente.
- Introducir, en la vaina asignada, las conexiones (++) rojo, (- -) negro y la conexión 44 del transformador.
- Realizar las conexiones como se indica en el esquema.
- Conectar en serie las baterías, con el cable rojo, al + / -.
- Montar de nuevo las tapas de la caja de la central y del servomotor, fijándolas con los tornillos correspondientes.
- Restablecer el suministro de corriente.

5) EXTRACCION DE LAS BATERIAS

 Para la extracción de las baterías, hay que seguir las normas vigentes y, en particular:

- 1) Extraer las baterías antes del desmantelamiento del automatismo.
- 2) Las baterías deben eliminarse de manera segura.
- 3) El equipo debe desconectarse de la alimentación antes de empezar la extracción de las baterías.

Las descripciones y las ilustraciones del presente manual tienen un carácter puramente indicativo. Dejando inalteradas las características esenciales del producto, la Empresa se reserva la posibilidad de aportar, en cualquier momento, las modificaciones que considere convenientes para mejorar técnica, constructiva y comercialmente el producto, sin la obligación de poner al día esta publicación.

1) GENERALIDADES

Kit bateria compensadora mod. SB BAT.

Pode ser incorporada no accionador mod. SB300 e, consente o funcionamento da automatização mesmo se falta alimentação de rede por um breve período. A confecção é composta por (fig.1):

- 2 baterías compensadoras (ref. B).
- 1 base portabaterías (ref. BB).
- 1 placa para carregar as baterías (ref. SBS).
- Manual de instruções para a montagem.
- Confecção de parafusos e cablagens várias (rif.D-R-V).

2) CARACTERÍSTICAS DA PLACA SBS E DAS BATERIAS

Tensão de carga: 27.2Vdc
 Corrente de carga: 130mA
 Dados medidos à temperatura exterior de: 25° C
 Capacidade da bateria: 2x (12V 1.2Ah)
 Limite de protecção da bateria descarregada: 20.4Vdc
 Tempo de recarga da bateria: 12/14 h

3) MONTAGEM

Todas as operações de montagem e ligação devem ser efectuadas por pessoal qualificado. Para aplicar o acessório faça seguinte.

SB BAT

- Interrompa a alimentação de rede.
- Retire as tampas do accionador e da caixa da central.
- Parta o diafragma e instale o passafios "C".
- Fixe a placa para carregar as baterías no espaço indicado (fig.1- ref. SBS).
- Fixe a base porta-baterías sobre o transformador no modo e direcção indicados (fig.1- ref. BB-D-R-V).
- Apoie as duas baterías (fig.1- ref. B) sobre a base.

BT BAT 2


- Interrompa a alimentação de rede.
- Retire as tampas do accionador e da caixa da central.
- Parta o diafragma e instale o passafios "C".
- Fixe a placa para carregar as baterías no espaço indicado (fig.1- ref. SBS).
- Desparafuse os parafusos do transformador "V1", coloque a abraçadeira "S" no transformador e fixe tudo com os parafusos "V1" no accionador.
- Fixar a base baterías "BB" na braçadeira "S" no modo e sentido indicados (fig.1 D-R-V).
- Apoie as duas baterías (fig.1-ref.B) na base "BB".

4) LIGAÇÕES

Para efectuar a ligação das cablagens presentes no Kit, opere como segue e respeite a numeração do esquema na fig.2.

- Desligue o terminal 4 da placa QSC e retire-o da bainha existente.
- Revista na bainha de série, as ligações (++) vermelha, (- -) preta e a ligação 44 do transformador.
- Efectue as ligações como indicado no esquema.
- Ligue em série as baterías com o cabo vermelho ao + / -.
- Volte a colocar as tapas na caixa da central e do accionador fixando-os com os parafusos específicos.
- Restabeleça a alimentação da rede.

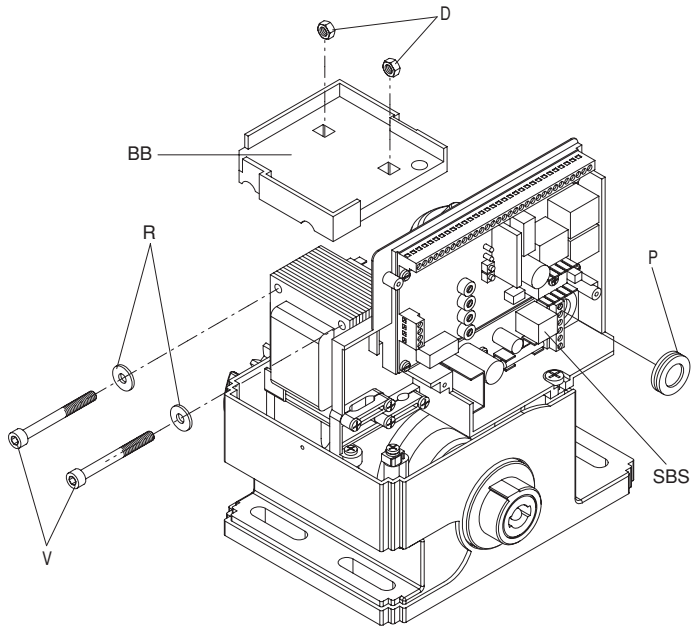
5) REMOÇÃO DAS BATERIAS

 Para a remoção das baterías respeite as normativas vigentes e especialmente:

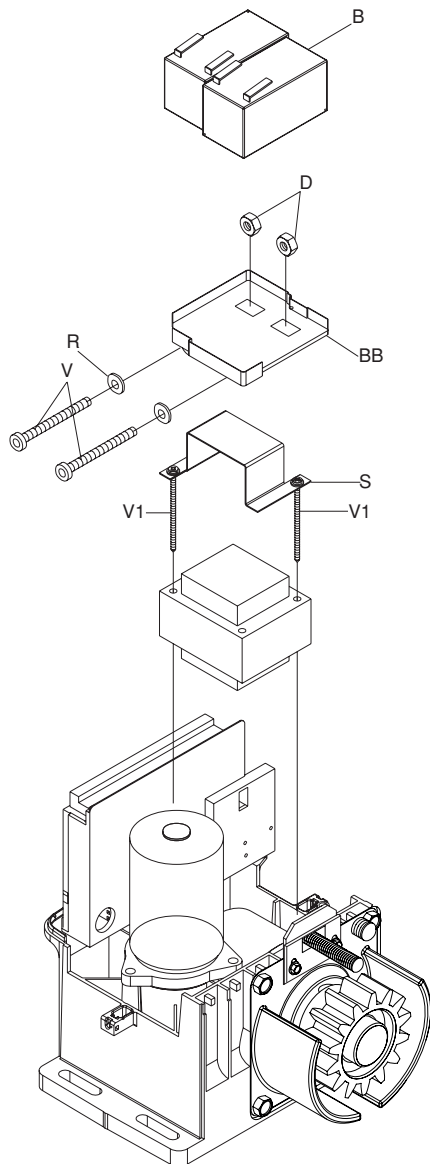
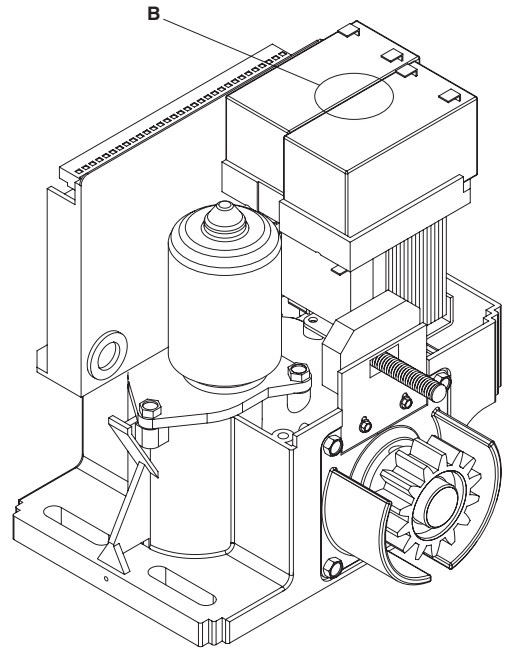
- 1) Remover as baterías antes do desmantelamento da automação.
- 2) As baterías devem ser eliminadas em modo seguro.
- 3) Durante a remoção das baterías a aparelhagem deve estar desligada da alimentação.

As descrições e as ilustrações deste manual não constituem um compromisso. Mantendo inalteradas as características essenciais do produto, a Empresa reservase o direito de efectuar em qualquer momento as modificações que julgar convenientes para melhorar as características técnicas, de construção e comerciais do produto, sem comprometer em actualizar esta publicação.

Fig. 1



SB BAT



BT BAT 2

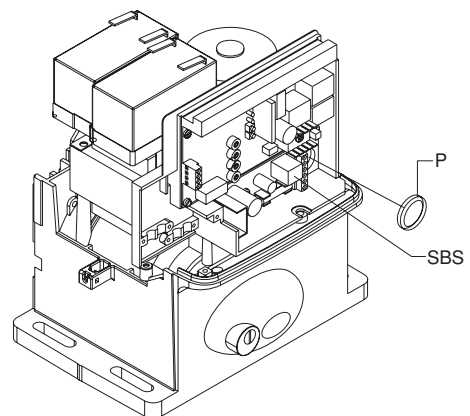
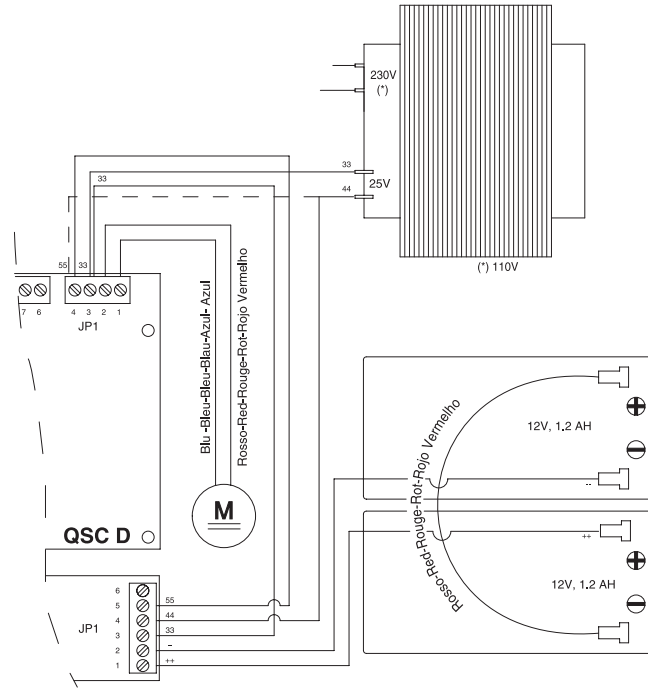



Fig. 2



BFT	FRANCE	BFT S.p.a.	ITALIA
AUTOMATISMES BFT FRANCE 13 Bld E. Michelet, 69008 Lyon e-mail: infofrance@bft.it			
Tel. (0033) 0478760988 Fax (0033) 0478769223	Via Lago di Vico, 44 36015 Schio (VI) Tel.naz. 0445 696511 Tel.int. +39 0445 696533 Fax 0445 696522 Internet: www.bft.it E-mail: sales@bft.it		
BFT		DEUTSCHLAND	
BFT Torantriebssysteme GmbH Hintere Str. 100, 90768 Fürth http://www.bft-torantriebe.de			
Tel. 0911-7660090 Fax 0911-7660099			